

GUIDE PÉDAGOGIQUE

TRAVAUX PRATIQUES PÂTUR'AJUSTE

Mener une expertise sur le pâturage
avec les apprenants en formation agricole



DANS LE CADRE DU PROGRAMME DE MAINTIEN DE L'AGRICULTURE
EN ZONE HUMIDE DU BASSIN ARTOIS PICARDIE



POURQUOI FAIRE le guide des « TRAVAUX PRATIQUES PÂTUR'AJUSTE » ?

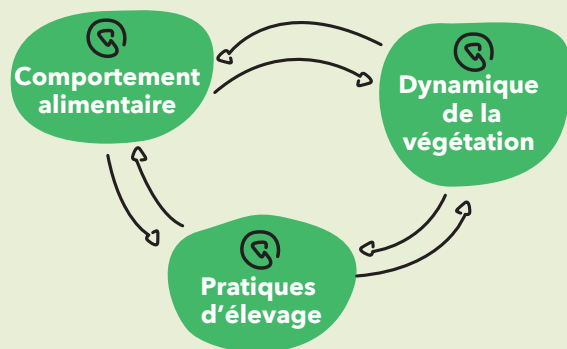
Ce guide est destiné aux enseignants, formateurs et responsables d'exploitation agricole qui souhaitent aborder le pâturage avec les apprenants. Il aide à délimiter et à guider le travail d'expertise attendu, en s'appuyant sur la démarche Pâtur'Ajuste.

PRINCIPES ET RESSORTS DU TP

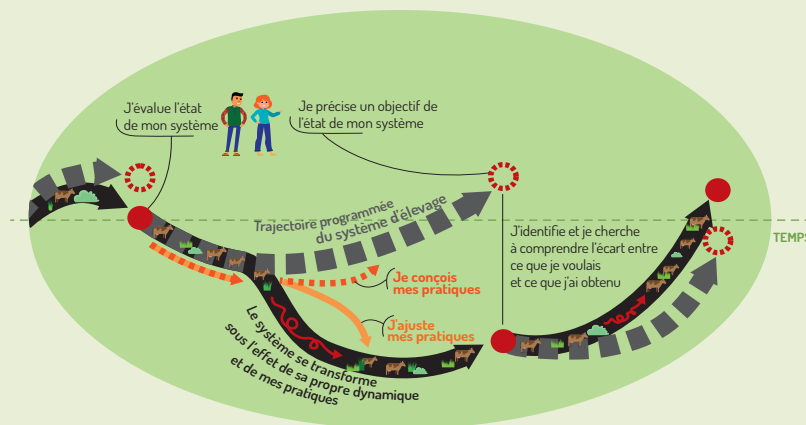
- Conçu comme une véritable enquête, les travaux pratiques Pâtur'Ajuste invitent les apprenants à prendre le rôle d'expert. Il s'agit d'une immersion dans une ferme, dans un contexte singulier et il va falloir prendre de la hauteur... Le challenge est de formuler une expertise utile à l'éleveur !
- Le TP contribue à l'acquisition de connaissances et de savoir-faire techniques indispensables aux éleveurs et aux techniciens de l'élevage ou de l'environnement, pour donner de la valeur aux végétations naturelles dans les fermes.
- Le pâturage est considéré comme un système agroécologique complexe, dont on cherche à comprendre les mécanismes biologiques sur lesquelles pèsent les pratiques à court et à long terme...

UNE EXPERTISE QUI S'APPUIE SUR LA DÉMARCHE PÂTUR'AJUSTE

La démarche Pâtur'Ajuste est animée dans le cadre du réseau du même nom qui se déploie sur l'ensemble de la France métropolitaine et en particulier dans le bassin Artois Picardie. Publiée en 2011 par L'Inra, puis progressivement améliorée au fil de sa mise à l'épreuve par Scopela et de nombreux partenaires, cette démarche vise l'autonomie de décision des éleveurs pour donner de la valeur au pâturage. Elle reconnaît à la fois la complexité et la dynamique du système d'élevage, la diversité légitime des objectifs et des pratiques dans les fermes et les savoir-faire des éleveurs pour décider et piloter le système.



Représentation fonctionnelle du système d'élevage, centrale dans chaque étape de la démarche Pâtur'Ajuste, qui reconnaît que les pratiques agricoles, la végétation et le troupeau répondent non seulement à des fonctionnements propres, mais qu'ils sont aussi en interaction dynamique permanente.



Représentation des étapes de la démarche Pâtur'Ajuste, qui reconnaît que la valeur des végétations naturelles se construit par l'usage dans le contexte singulier de chaque ferme. Les points rouges représentent les objectifs poursuivis (pointillés) et les résultats obtenus (pleins), les flèches grises représentent l'évolution de l'état du système (animaux, végétation, sol, etc.) au cours du temps (sous l'effet des pratiques et des facteurs externes), enfin le bonhomme représente l'éleveur.euse.s qui programme (flèches orange pointillées) et ajuste les pratiques (plein) en lien avec les objectifs fixés et les connaissances qu'il a du système.

Le guide a été élaboré par Scopela, en concertation avec l'Institut de l'élevage (Idele), les enseignants des lycées agricoles du Paraclet et de Genech, la chambre d'agriculture du Nord Pas de Calais et le Conservatoire d'Espace Naturel Des Hauts de France, dans le cadre du programme de maintien de l'agriculture en zone humide co-financé par l'Agence de l'Eau Artois Picardie. Ce programme mené en partenariat avec les agriculteurs et les acteurs locaux, vise à proposer et expérimenter des solutions dans les fermes permettant un équilibre entre le développement d'une agriculture viable et intégrée dans les territoires et la préservation des prairies et de leurs fonctions environnementales (biodiversité, protection de la ressource en eau, lutte contre l'érosion des sols...).

RÉDACTION, CONCEPTION :

Philippe MESTELAN, Scopela
Florence BEDOIN, Institut de l'élevage

CONCEPTION GRAPHIQUE

Atelier Pierre de Lune,

PHOTOS

Couverture
A. Demarthe / SCEA du Petit Bas Champs
Dernière de couverture
B. Van Inghelandt - PNR Scarpe Escaut /
M. Blossier (Idele) - S. Evrard - J. Trannoy -
M. Franquin

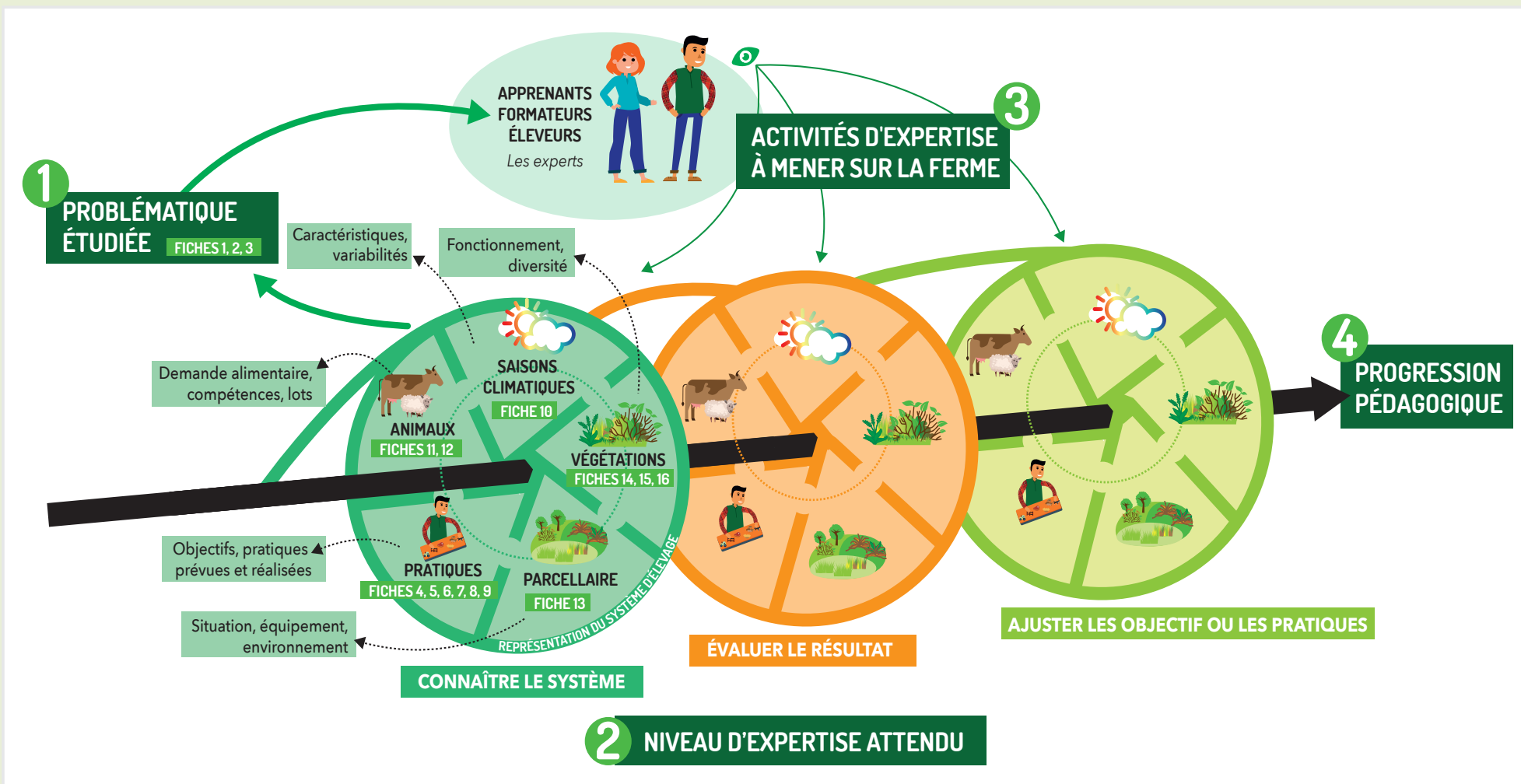
CONTACT

SCOPELA contact@paturajuste.fr

METTRE EN PLACE LES TRAVAUX PRATIQUES PÂTUR'AJUSTE

Les apprenants étudient une problématique particulière et mènent un certain nombre d'activité d'expertise décidée avec les enseignants et le responsable de l'exploitation. Ils sont amenés à échanger sur ce qu'ils ont vu et compris au fur et à mesure du projet.

Chaque équipe enseignante fixe ses propres objectifs pédagogiques selon les apprenants concernés et le temps consacré. Le choix de la problématique à étudier, du niveau d'expertise attendu et des activités d'expertise à mener est essentiel pour guider le travail en commun. L'expertise peut concerner tout ou partie du système, du moment que les liens fonctionnels avec les autres parties sont explicités.



Le principe des « travaux pratiques Pâtur'Ajuste » pour mener une expertise sur le pâturage avec les apprenants en formation agricole

1 CHOISIR LA PROBLÉMATIQUE ÉTUDIÉE ET LE NIVEAU D'EXPERTISE ATTENDU

Il s'agit de préciser les parties du système qui vont être particulièrement concernées, en délimitant le mieux possible ce qui va guider le travail d'expertise des apprenants : Les pratiques programmées ou réalisées ? Les animaux, leurs besoins, leurs compétences ou l'allotement ? Les végétations, le disponible, la valeur alimentaire ou la survie des plantes ? Les saisons, les moyennes ou les variabilités ? Les parcelles, leur situation, leurs équipements ou leurs aménagements ?

2 PRÉCISER LE NIVEAU D'EXPERTISE ATTENDU

Il s'agit de passer une commande claire aux apprenants, en précisant le type d'expertise attendu sur le système. En effet ce n'est pas la même posture ni la même compétence de comprendre le système, d'évaluer le résultat ou de proposer des ajustements...

Trois niveaux d'expertise se distinguent selon le niveau des apprenants et les objectifs pédagogiques :


- **Niveau 1** : Mettre à plat tout ou partie du système pour le comprendre - **Niveau Bac**
- **Niveau 2** : Identifier et comprendre l'écart entre ce que l'éleveur voulait et ce qu'il a obtenu sur une partie bien précise du système - **Niveau Bac / Niveau Bts**
- **Niveau 3** : Corriger l'écart en ajustant l'objectif ou la pratique, en tenant compte des différentes composantes de l'objectif et du contexte singulier de la ferme - **Niveau Bts**



3 PRÉVOIR LES ACTIVITÉS D'EXPERTISES À MENER ET LES SUPPORTS POUR LES RÉALISER

Les enseignants et le DEA doivent choisir les activités qu'ils demanderont de mener aux apprenants et proposer des supports de travail adaptés. Le travail se déroule sur la ferme et en classe. Des fiches sont disponibles dans la suite du document à cet effet, mais les enseignants peuvent tout à fait adapter les supports à leur besoin.

Trois grands types d'activités sont distinguées (à la carte) pour mener l'expertise selon la problématique étudiée :

- Le suivi de l'expertise
- L'étude des objectifs et des pratiques de l'éleveur
- Zoom sur les végétations et les animaux

ACTIVITÉ	SUPPORT / RESSOURCE TECHNIQUE DISPONIBLE
LE SUIVI DE L'EXPERTISE 	
Présenter les enjeux et les acteurs impliqués autour du pâturage dans le territoire.	<ul style="list-style-type: none"> → Mallette pédagogique → Qsort pour partager le ressenti de chacun → Éleveur·euse·s et technicien·ne·s du territoire
Présenter la démarche Pâtur'Ajuste.	<ul style="list-style-type: none"> → Site https://www.paturajuste.fr → Guides techniques et retours d'expériences Pâtur'Ajuste → Éleveur·euse·s et technicien·ne·s du territoire
Présenter la ferme et la problématique étudiée. Enquêter sur ce qui motive l'éleveur à s'y intéresser.	<ul style="list-style-type: none"> → Fiche 1. Problématique et déclencheur
Synthétiser ce qu'on a vu et compris sur le terrain	<ul style="list-style-type: none"> → Fiche 2. Compréhension des techniques mises en œuvre sur la ferme → Fiche 3. Guide pour évaluer le résultat des pratiques et corriger l'écart avec l'objectif → Les fiches utilisées sur le terrain

ACTIVITÉ	SUPPORT / RESSOURCE TECHNIQUE DISPONIBLE
ETUDE DES OBJECTIFS ET DES PRATIQUES DE L'ÉLEVEUR 	
Enquêter sur le fonctionnement global de ferme dans laquelle se mène l'expertise.	<ul style="list-style-type: none"> → Fiche 4. Contexte de la ferme
Enquêter sur les différentes composantes de l'objectif de l'éleveur sur une parcelle.	<ul style="list-style-type: none"> → Fiche 5. Objectif sur une parcelle
Enquêter sur la finesse des objectifs et du pilotage des pratiques (programmées ou réalisées).	<ul style="list-style-type: none"> → Fiche 6. Décrire ou programmer les pratiques sur une parcelle à un moment donné → Fiche 7. Conduite des lots d'animaux → Fiche 8. Mode d'exploitation d'une parcelle → Fiche 9. Chaîne de pâturage
ZOOM SUR LES VEGETATIONS ET LES ANIMAUX 	
Observer et enquêter sur les différentes caractéristiques du système et sur la façon dont l'éleveur agit par rapport à ses caractéristiques (objectifs, pratiques).	<ul style="list-style-type: none"> → Fiche 10. Saisons climatiques sur la ferme ou la parcelle → Fiche 11. Demande alimentaire des animaux → Fiche 12. Compétences alimentaires des animaux → Fiche 13. Situation d'une parcelle → Fiche 14. Fonctionnement annuel des végétations → Fiche 15. La végétation disponible → Fiche 16. Survie, mortalité et reproduction des plantes

» POUR ALLER PLUS LOIN

Ressources techniques du réseau Pâtur'Ajuste (guides et fiches techniques, retours d'expérience d'éleveur accessible sur la bibliothèque en ligne - www.paturajuste.fr)

Mallette pédagogique du programme de maintien de l'agriculture en zone humide - **LIEN WEB** (<https://view.genially.com/66d976a11bfe0c79c307f3f5>)

4 ORGANISER LA PROGRESSION PÉDAGOGIQUE DES APPRENANTS

Les enseignants et les responsables d'exploitation prévoient des temps dédiés au TP Pâtur'Ajuste de façon à accompagner la progression pédagogique des apprenants. Il s'agit de construire des séances pédagogiques pendant lesquelles les activités d'expertise seront réalisées. Cette programmation doit s'envisager sur l'année de façon d'une part à réussir la collaboration entre enseignants et responsable d'exploitation ou acteurs du territoire et d'autre part d'anticiper l'articulation des Travaux Pratiques Pâtur'Ajuste avec les autres temps ou thèmes d'enseignement (cours, TP, visites, etc.).

EXEMPLE DE PROGRESSION PÉDAGOGIQUE MIS EN PLACE EN 2023-2024 AVEC LES BAC PRO STAV AU LYCÉE DU PARACLET (AMIENS - SOMME)

Voir fiche action réseau Them : <https://reseau-eau.educagri.fr/?ValoriserLesZonesHumidesEnEleavageLeTp>

EQUIPE PROJET :

Une enseignante en zootechnie, une enseignante en agronomie et le directeur de l'exploitation agricole du lycée. Intervention du Cen Hauts de France lors de la séance 4.

OBJECTIF PÉDAGOGIQUE :

Globalement le TP a permis d'aborder la valorisation des zones humides (et plus largement des prairies naturelles) en élevage.

- Comprendre les enjeux des zones humides ;
- Apprendre à observer (le troupeau, la végétation et sa dynamique à l'échelle de la parcelle)
- Aborder les notions liées au pâturage en prairies naturelles ;
- Comprendre l'intérêt des prairies naturelles (dont les zones humides) dans le système d'alimentation du troupeau à l'échelle de l'exploitation.

DESCRIPTION DES SÉANCES

Le TP Pâtur'Ajuste s'est déroulé en 4 séances - pour un total d'environ 10h sur l'année scolaire (cf. document à télécharger ci-dessous) :

→ **Séance n°1 (3h en octobre/novembre) : Présentation de l'exploitation et des objectifs**

Objectif : Comprendre le système de production à l'échelle de l'exploitation du lycée et les objectifs de production.

Déroulé :

- Présentation de l'exploitation et des objectifs de production par le DEA (en salle).
- Visite de l'exploitation, observation du troupeau et comparaison des deux races vis-à-vis de leurs compétences et capacités à valoriser les zones humides.
- Réalisation du calendrier de production et de reproduction, représentation de la chaîne de pâturage.

→ **Séance n°2 (2h au printemps) : Diagnostic prairial sur la parcelle du verger**

Objectif : Aborder les notions de survie, reproduction et mortalité des plantes.

Déroulé :

- Chaque groupe de 3 élèves réalise le diagnostic sur un paddock (le parc est divisé en 6 paddocks), à partir d'une fiche d'observation.
- Le groupe entier repasse sur l'ensemble des paddocks pour une restitution des observations et une brève analyse de la gestion des paddocks.

→ **Séance n°3 (2h au printemps) : Présentation des zones humides en Hauts de France**

Objectif : Prendre connaissance des enjeux des zones humides et en particulier en Hauts de France

Déroulé :

En prenant appui sur la mallette pédagogique du PMAZH (documents, vidéos, etc.) et en répondant à un questionnaire, les élèves sont amenés à définir les zones humides et à réfléchir à leurs enjeux écologiques et agricoles (en salle).

→ **Séance n°4 (2h30 à 3h au printemps) : Observation du pâturage du troupeau Nantais sur le marais**

Objectif : Comprendre l'intérêt du pâturage du marais pour l'exploitation, aborder les notions de disponibilité de la ressource, observer certaines espèces spécifiques aux zones humides.

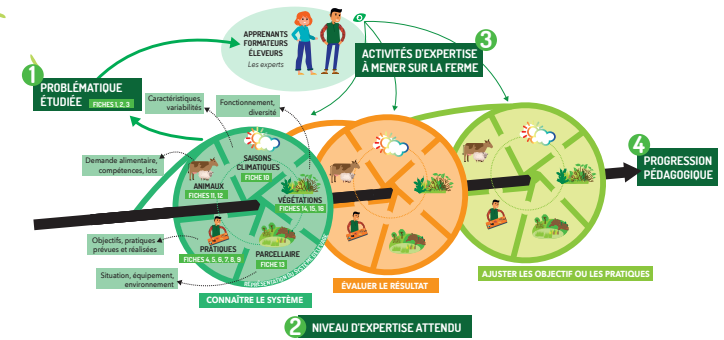
Déroulé :

Interventions du Cen Hauts de France et du DEA du Paraclet dans les parcelles de marais du lycée, en présence du troupeau de vaches Nantaises.

FICHE 1 PROBLÉMATIQUE ET DÉCLENCHEUR



On écrit la problématique et ce qui la déclenche, c'est à dire en quoi ça intéresse la ferme en lien avec les différentes composantes du système.



PROBLÉMATIQUE

DÉCLENCHEUR

Lined area for writing the problem statement.

Lined area for writing the trigger.

FICHE 2 COMPRÉHENSION DES TECHNIQUES MISES EN ŒUVRE SUR LA FERME, EN LIEN AVEC LA PROBLÉMATIQUE ÉTUDIÉE



On essaye de synthétiser les techniques liées à la problématique étudiée mises en œuvre sur la ferme (en s'aidant de la liste), en partant des pratiques et des observations réalisées. On précise au fur et à mesure du projet en quoi cette expertise a intéressé l'éleveur lors des différents temps d'échange ou de restitution.

THÈME-CLÉ N°1

VOIR PLUS LOIN QUE LA VALEUR NUTRITIVE POUR COUVRIR LES BESOINS DES ANIMAUX

Des techniques pour :

COCHER

Jouer sur les caractéristiques des végétations au cours du temps.

→ Observer les plantes, ajuster les dates d'utilisation ou le prélèvement de la végétation...

Jouer sur les caractéristiques des lots d'animaux.

→ Observer les animaux, prendre en compte l'évolution des besoins, assumer un écart avec les références, alloter, favoriser l'apprentissage, les transitions alimentaires, la digestion de la fibre...

Jouer sur la rencontre entre végétation et un troupeau.

→ Observer le comportement, offrir de la diversité, gagner la confiance des animaux, ajuster la conduite, jouer sur le contexte, apprentissage des animaux...

THÈME-CLÉ N°2

VOIR PLUS LOIN QUE L'HERBE VERTE EN REPOUSSE POUR TROUVER DE LA VALEUR À CHAQUE SAISON

Des techniques pour :

COCHER

Jouer sur la demande alimentaire des animaux.

→ Observer les différents types de besoins, caler le calendrier de reproduction et de production, décider des critères de vente, faire varier l'état corporel des animaux, choisir la génétique...

Jouer sur la disponibilité des végétations.

→ Connaître et s'appuyer sur les saisons et la diversité des végétations, préparer la végétation pour une utilisation ultérieure, faire évoluer la végétation ...

Jouer sur la rencontre entre les animaux et les végétations.

→ A l'échelle de la ferme : choix des parcelles, calendrier de pâturage et sécurités, conduite selon les séquences...
→ A l'échelle des parcelles : parcs, pâturage tournant, report sur pied, ajuster le prélèvement des animaux...

THÈME-CLÉ N°3

VOIR PLUS LOIN QUE LE SEMIS DES PRAIRIES OU LA LUTTE CONTRE LES MAUVAISES HERBES POUR MAINTENIR LA VALEUR DES VÉGÉTATIONS À LONG TERME

Des techniques pour :

COCHER

Jouer sur l'arrivée, la survie ou la mortalité des plantules.

→ Banque de graines, germination, survie des plantules, reproduction végétative...

Jouer sur la survie et la mortalité des plantes adultes.

→ Ajuster le niveau et la fréquence de prélèvement, piétinement, interventions mécaniques ou manuelles complémentaires au pâturage

Jouer pour motiver et orienter le prélèvement des plantes par le troupeau.

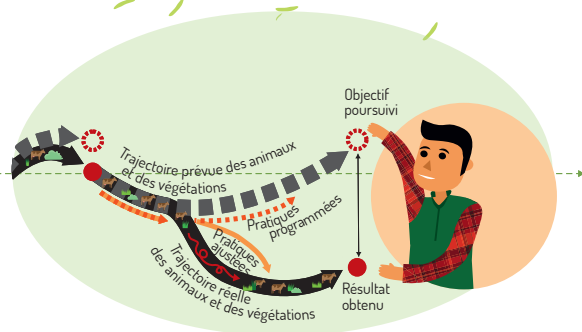
→ Conduite des animaux sur les surfaces (période, durée, chargement, etc.), compétences alimentaires des animaux (apprentissage, type d'animaux) aménagement des parcs, critère d'entrée et de sortie...

FICHE 2 COMPRÉHENSION DES TECHNIQUES MISES EN ŒUVRE
SUR LA FERME, EN LIEN AVEC LA PROBLÉMATIQUE ÉTUDIÉE

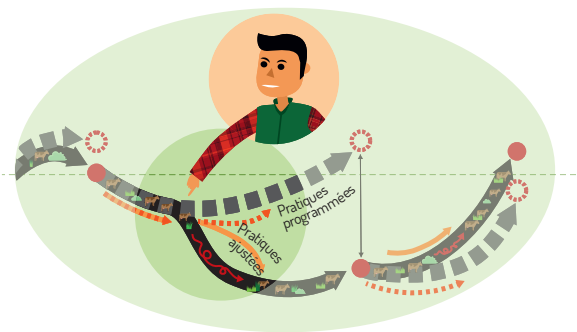


A series of horizontal dotted lines for writing, spanning the width of the page.

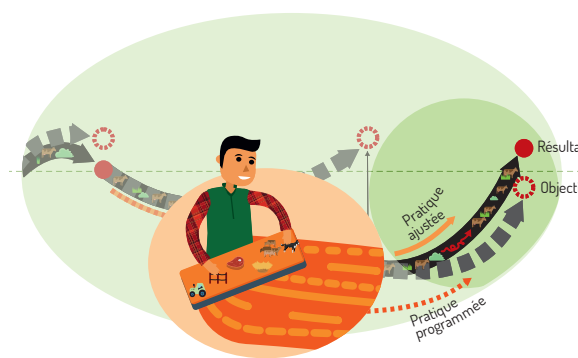
FICHE 3 GUIDE POUR ÉVALUER LE RÉSULTAT DES PRATIQUES ET CORRIGER L'ÉCART AVEC L'OBJECTIF



1 Identifier l'écart entre l'objectif et le résultat



2 Comprendre l'origine de l'écart entre l'objectif et le résultat



3 Corriger l'écart entre l'objectif et le résultat. Critères de suivi et de pilotage

FICHE 7 A CONDUITE DES LOTS D'ANIMAUX



On cherche à décrire la finesse des objectifs et des pratiques (programmées ou réalisées) sur le lot selon la problématique étudiée.
On fait apparaître les séquences d'élevage au cours des saisons.

NOM DU LOT, TYPE ET DIVERSITÉ D'ANIMAUX, EFFECTIF

.....
.....

MOIS	Janv	Fév	Mars	Avril	Mai	Juin	Juil	Août	Sept	Oct	Nov	Déc
SAISONS (voir fiche 2)	H	dP		pP		fP		E	A		fA	H
Calendrier de reproduction et de production, interventions sur les animaux												
Demande alimentaires que l'éleveur cherche à couvrir Forte / Moyen / Faible Préciser si besoin la nature des besoins = repro, croissance, lait, viande, gras, santé...)												
Alimentation proposée noter les périodes, les modalités de pâturage, les types de surfaces et le type de ration si possible..)												

Légende
à adapter selon le sujet

Evènement sur une période (mise bas, repro...)
 Evènement ponctuel (traitement, fouille, tonte...)

Besoins forts
 Besoins moyens
 Besoins faibles
 Séquence d'alimentation (tracer un trait vertical sur la figure à chaque changement de saison, de besoin ou d'alimentation)

Mouvement d'animaux dans le lot (tarées, veaux, fin de gestation, ...)
 Période de pâturage
 Période de distribution de fourrage ou de concentrés

FICHE 7 B CONDUITE DES LOTS D'ANIMAUX



On cherche à décrire la finesse des objectifs et des pratiques (programmées ou réalisées) sur le lot selon la problématique étudiée.
On fait apparaître les séquences d'élevage au cours des saisons.

NOM DES LOTS, TYPE ET DIVERSITÉ D'ANIMAUX, EFFECTIFS, OBJECTIFS

MOIS		Janv	Fév	Mars	Avril	Mai	Juin	Juil	Août	Sept	Oct	Nov	Déc
SAISONS (voir fiche 2)		H	dP		pP		fP		E	A	fA		H
LOT: (type, effectif)	Calendrier reproduction												
	Niveau besoins alim.												
	Période d'alimentation												
LOT: (type, effectif)	Calendrier reproduction												
	Niveau besoins alim.												
	Période d'alimentation												
LOT: (type, effectif)	Calendrier reproduction												
	Niveau besoins alim.												
	Période d'alimentation												
LOT: (type, effectif)	Calendrier reproduction												
	Niveau besoins alim.												
	Période d'alimentation												

Légende
à adapter selon le sujet



Evènement sur une période (mise bas, repro...)



Evènement ponctuel (traitement, fouille, tonte...)



Besoins forts



Besoins moyens



Besoins faibles



Séquence d'alimentation (tracer un trait vertical sur la figure à chaque changement de saison, de besoin ou d'alimentation)



Mouvement d'animaux dans le lot (tarries, veaux, fin de gestation, ...)



Période de pâturage



Période de distribution de fourrage ou de concentrés

FICHE 8 MODE D'EXPLOITATION D'UNE PARCELLE



On cherche à décrire la finesse des objectifs et des pratiques (programmées ou réalisées) sur une parcelle.
On décrit les critères de pilotage des pratiques selon la problématique étudiée.

MOIS	Janv	Fév	Mars	Avril	Mai	Juin	Juil	Août	Sept	Oct	Nov	Déc
SAISONS (voir fiche 2)	H	dP	pP	fP	E	A	fA	H				

UTILISATION

(programmée ou réalisée)
Griser les périodes
ou tracer un trait
Préciser le lot ou la pratique

On discute de la finesse du pilotage des pratiques au cours des différentes utilisations et des sécurités selon les années :

Critères d'entrée et de sortie des animaux (état de végétation, prélèvement des animaux, météo, autres parcelles, travail, etc...),

Déclencheur de la mécanisation.

On peut aussi discuter de l'historique des pratiques.

FICHE 10 SAISONS CLIMATIQUES SUR LA FERME OU LA PARCELLE



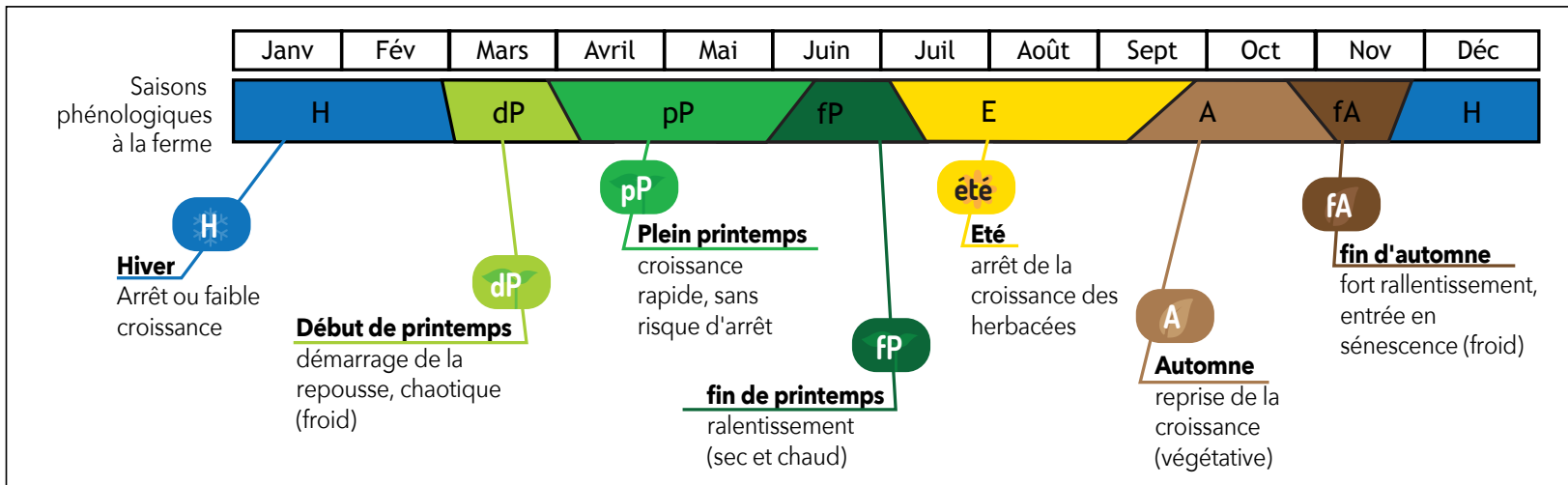
Comment l'éleveur·euse voit les saisons sur la ferme ou sur une parcelle ? Les saisons fluctuent selon le contexte géographique, la végétation et selon les années par l'intensité de la température et de l'humidité, par leur période d'apparition ainsi que leur durée. On peut noter aussi les périodes d'inondation ou de faible portance.
 NB : On précisera les observations attendues selon la problématique étudiée

MOIS	Janv	Fév	Mars	Avril	Mai	Juin	Juil	Août	Sept	Oct	Nov	Déc
------	------	-----	------	-------	-----	------	------	------	------	-----	-----	-----

ENQUÊTE : Tracer les saisons phénologiques moyennes (bornes min et max, voir figure ci dessous)

Préciser les causes des variabilités de durée ou d'intensité des saisons (risque de sec, chaud, pluie, froid, gel...)

Quels types de conséquences ont ces variations saisonnières sur le pâturage, la fauche, etc. ?

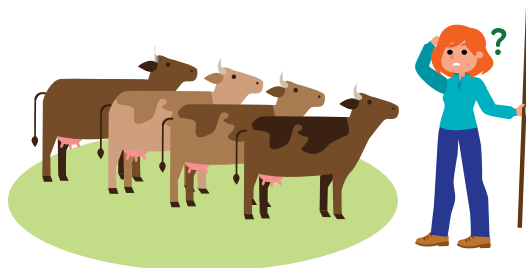
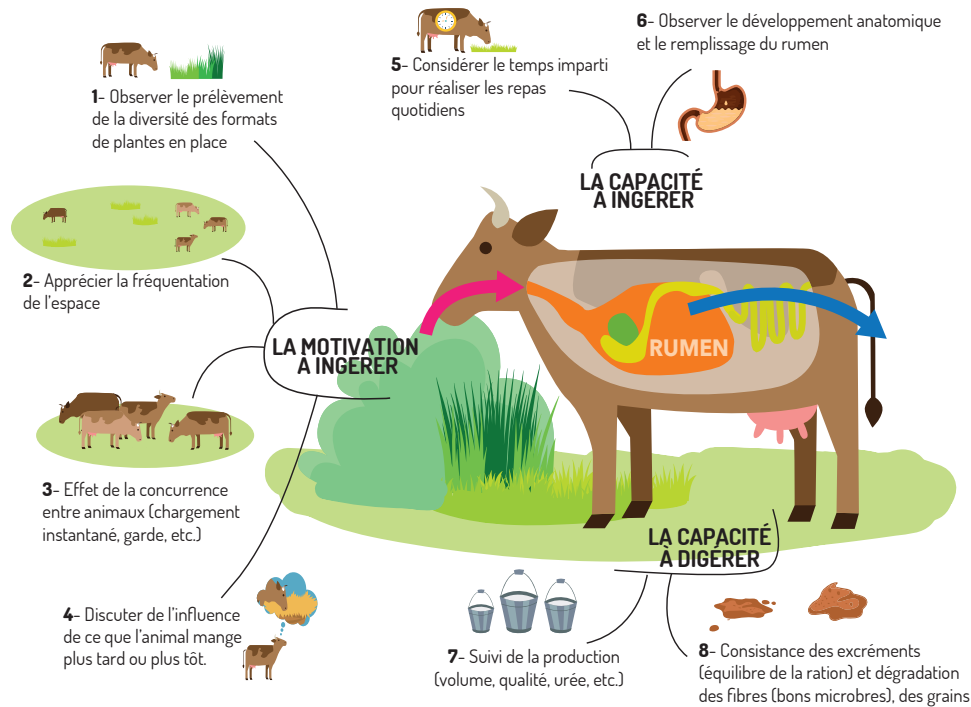


Consignes pour représenter le bandeau des saisons climatiques : Exemple et définition

FICHE 12 LES COMPÉTENCES ALIMENTAIRES DES ANIMAUX



On observe et discute des différentes caractéristiques selon la problématique étudiée, en lien avec la diversité des animaux dans le lot.
On discute comment l'éleveur agit par rapport à ses caractéristiques (objectifs, pratiques).
NB : On précisera les observations attendues selon la problématique étudiée



Observer la diversité des animaux dans le lot

FICHE 13 SITUATION D'UNE PARCELLE



NOM OU N° PARCELLE.

*On essaye de décrire la parcelle (ou le groupe de parcelles).
On discute comment l'éleveur agit par rapport à ses caractéristiques (objectifs, pratiques).
NB : On précisera les observations attendues selon la problématique étudiée*

DÉCRIRE OU SCHÉMATISER

Taille (ha) =

Distance à la ferme

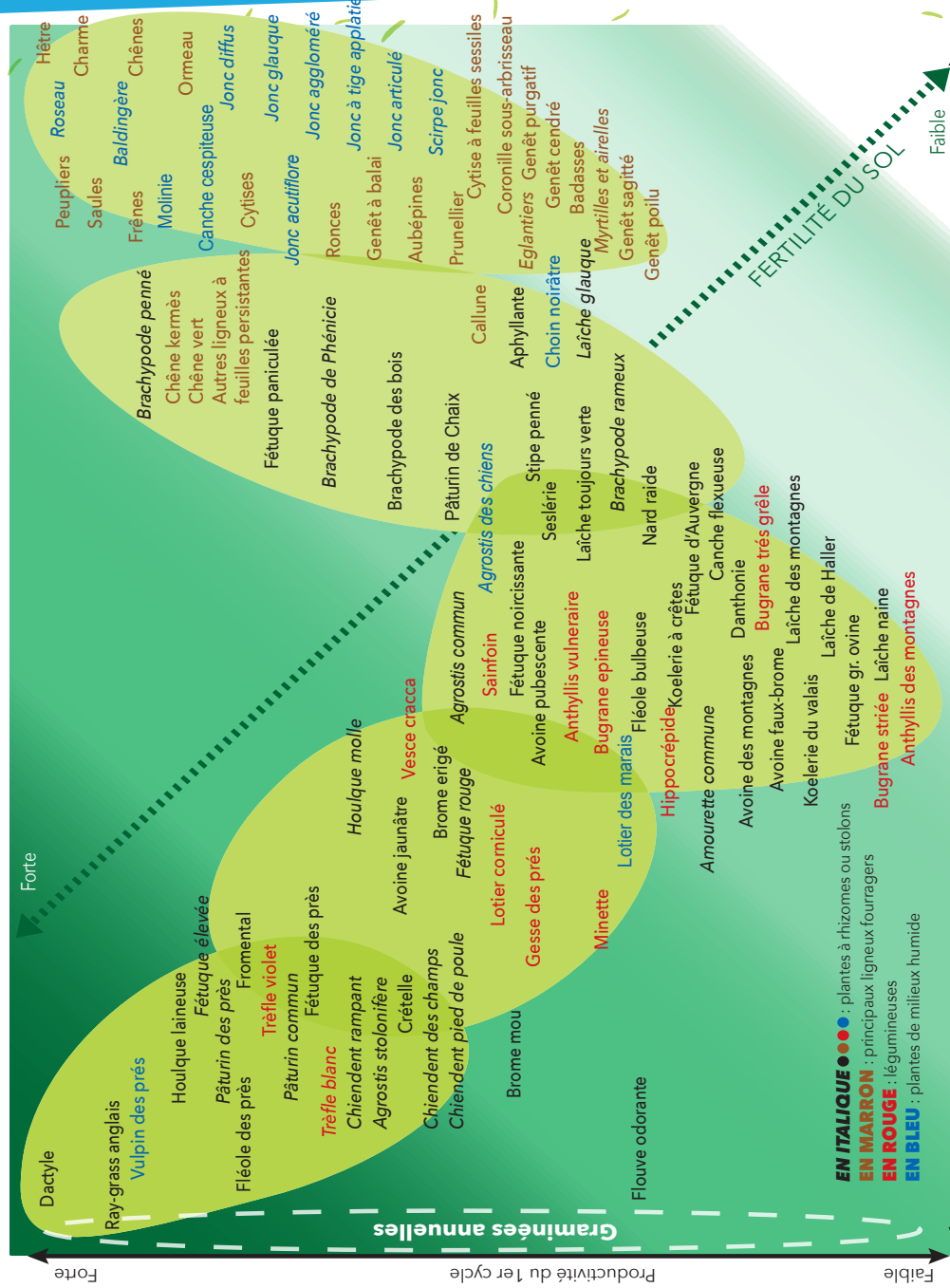
Situation
géographique, ,
relief et micro relief,
les haies, talus,
fossés, lisières.
environnement...

Les équipements,
les accès, etc.

FICHE 14 FONCTIONNEMENT ANNUEL DES VÉGÉTATIONS

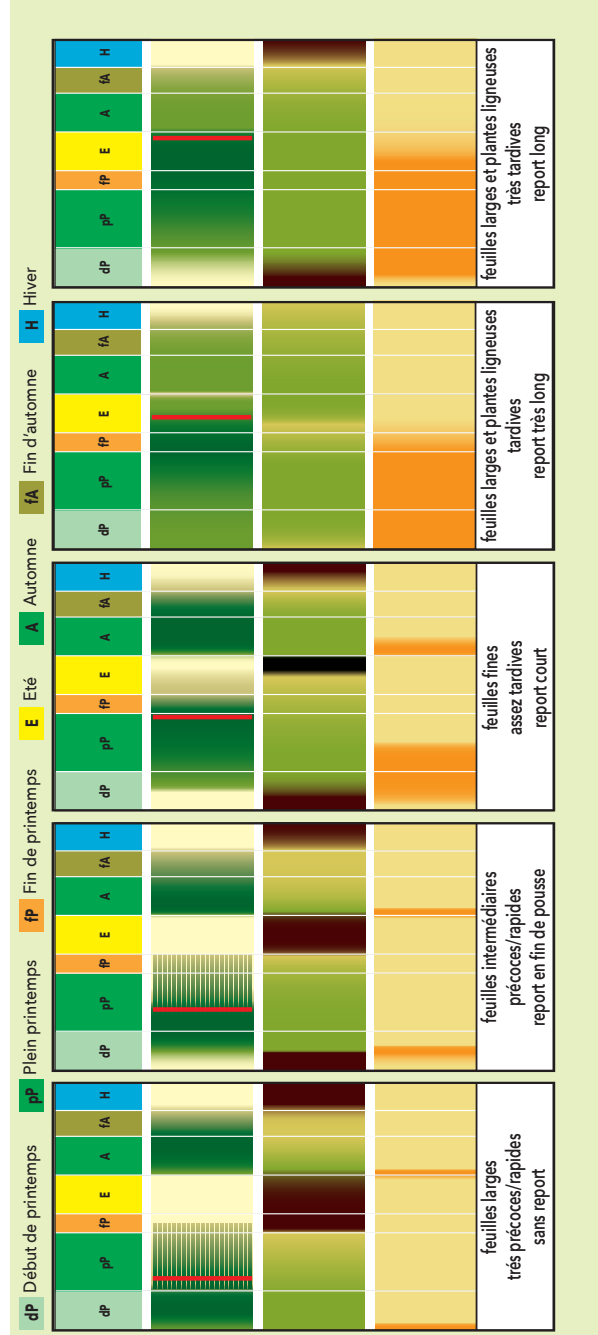


On observe les différentes espèces floristiques observées de façon à comprendre le fonctionnement de la végétation (saisons de pousse, report sur pied, sensibilité au prélèvement)



Tardives à l'épaison/floraison*
Lentes à la croissance
Lentes à la mise en réserve
Bonne aptitude au report sur pied
Relancent facilement une croissance après utilisation
Supportent mal les utilisations fréquentes et précoces

Précoces à l'épaison/floraison*
Rapides à la croissance
Rapides à la mise en réserve
Mauvaise aptitude au report sur pied
Relancent difficilement une croissance après utilisation
Supportent bien les utilisations fréquentes et précoces



FICHE 15 LA VEGETATION DISPONIBLE

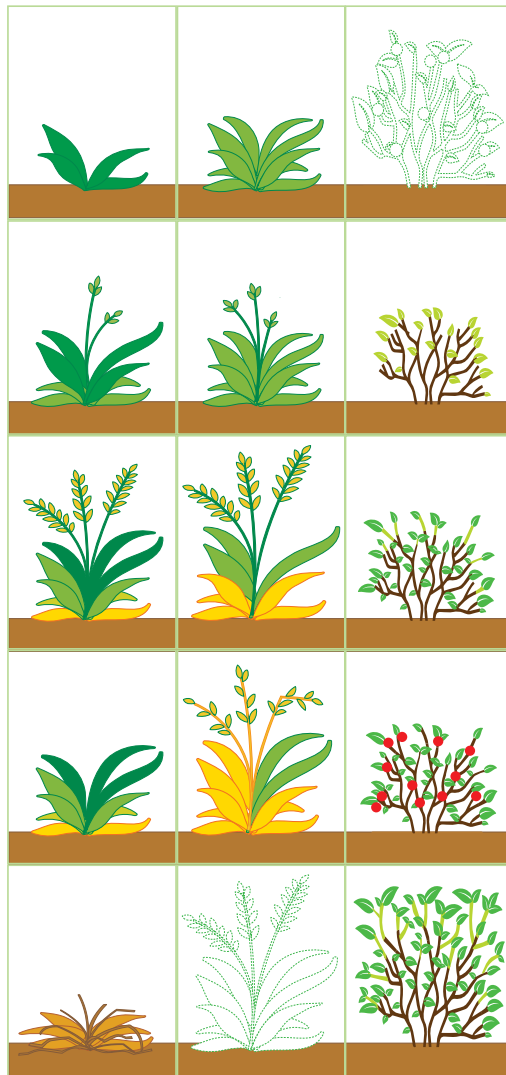


On observe et discute des différentes caractéristiques selon la problématique étudiée, en lien avec la diversité des plantes. Préciser si besoin (localisation...).
 On discute comment l'éleveur agit par rapport à ses caractéristiques (objectifs, pratiques).
 NB : On précisera les observations attendues selon la problématique étudiée

NOTER date, météo, saison

ENTOURER - SOULIGNER - BARRER vos observations ci-dessous. PRÉCISER SI BESOIN (localisation...)

LA VÉGÉTATION DISPONIBLE

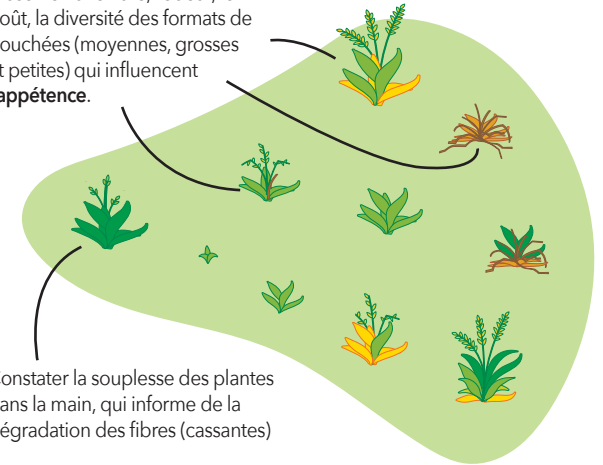


LES QUALITÉS ALIMENTAIRES

Observation visuelle	Composition nutritive			Exemple de représentation
	Azote	Sucres rapides	Fibres digestibles	
Feuille vert foncé	+++	+++	+	
Feuille vert clair	++	++	+	
Feuille jaune	0	0	++	
Feuille marron	0	0	0	
Tige verte	++	++	+++	
Tige jaune	0	0	+++	
Tige d'herbacée marron/gris	0	0	+	
Tige lignifiée marron	0	0	0	
Fruit sucré ou amidonné et graines	0	+++	0	

L'APPÉTENCE

Observer la texture, l'odeur, le goût, la diversité des formats de bouchées (moyennes, grosses et petites) qui influencent l'appétence.



Constatner la souplesse des plantes dans la main, qui informe de la dégradation des fibres (cassantes)

Plantes refusées ou non souhaitées ?

.....

.....

.....

.....

.....

.....

.....

Le Programme de Maintien de l'Agriculture en Zone Humide du Bassin Artois Picardie vise notamment à proposer et expérimenter des solutions dans les fermes permettant un équilibre entre le développement d'une agriculture viable et intégrée dans les territoires et la préservation des prairies et de leurs fonctions environnementales (biodiversité, protection de la ressource en eau, lutte contre l'érosion des sols...).

Un groupe « enseignement », animé par l'Institut de l'élevage (IDELE) avec l'accompagnement technique de Scopela a été mis en place en 2021. Des équipes des lycées du Paralet et de l'institut de Genech y ont été accompagnées dans leur projets pédagogiques autour de la gestion des zones humides sur les années scolaires 2022-2023 et 2023-2024. Les outils présents dans la mallette pédagogique, dont « Les travaux pratiques Pâtur'Ajuste », ont ainsi été construits et testés dans ce cadre et sont voués à se poursuivre.



COMMENT ADHÉRER AU RÉSEAU PÂTUR'AJUSTE ?

Toute personne individuelle (éleveur, technicien, enseignant...) peut adhérer au réseau à condition d'être en accord avec sa charte et de contribuer à ses activités.

RETROUVEZ-NOUS SUR paturajuste.fr

